

# LIETUVOS DARBO RINKA 2016/01



**Sausio mėnesį teritorinės darbo biržos į darbo rinką padėjo sugrįžti 22,1 tūkst. asmenų.**

## Įdarbinta 12,1 tūkst.

Šių metų sausio mėnesį darbo biržų specialistams aktyviai bendradarbiaujant su darbdaviais padėta įsidarbinti 12,1 tūkst. darbo ieškančių asmenų. Iš jų 87,5 proc. arba 10,6 tūkst. įdarbinti pagal neterminuotas darbo sutartis.

Apie 63 proc. bedarbių įsidarbino paslaugų sektoriaus įmonėse, kas ketvirtas – pramonėje, per 8 proc. – statybose, apie 4 proc. – žemės ūkyje.

Vyrų įdarbinta šiek tiek daugiau negu moterų: vyrai sudarė 50,6 proc. o moterys – 49,4 proc. visų įdarbintųjų. Kas trečias tarp įdarbintųjų - bedarbis iki 29 metų amžiaus, kas penktas (21,1 proc.) - bedarbis vyresnis kaip 50 metų amžiaus, per 8 proc. – ilgalaikiai bedarbiai.

## Daugiau bedarbių pradėjo veiklą įsigiję verslo liudijimus

Savarankišką veiklą, įsigiję verslo liudijimus iki 6 mėnesių, per sausį pradėjo 7,2 tūkst. bedarbių, tai yra 58 proc. daugiau negu 2015 m. gruodį ir apie 5 proc. daugiau negu pirmąjį praėjusių metų mėnesį.

Savarankiškas darbas įsigijus verslo liudijimus populiariesnis tarp vyresnio amžiaus žmonių: beveik kas trečias ją pasirinkęs bedarbis - vyresnis kaip 50 metų amžiaus, o jaunimas iki 29 metų sudarė 15,8 proc.

Tarp bedarbių, įsigijusių lengvatinius verslo liudijimus, dominuoja kirpyklų ir kosmetikos, salonų, soliariumų, prekybos ne maisto produktais, statybos baigimo apdailos ir valymo, variklinių transporto priemonių techninės priežiūros ir remonto, specialiųjų statybos darbų, darbužių siuvimo ir taisymo veiklos.

## Išaugo remiamo įdarbinimo apimtys

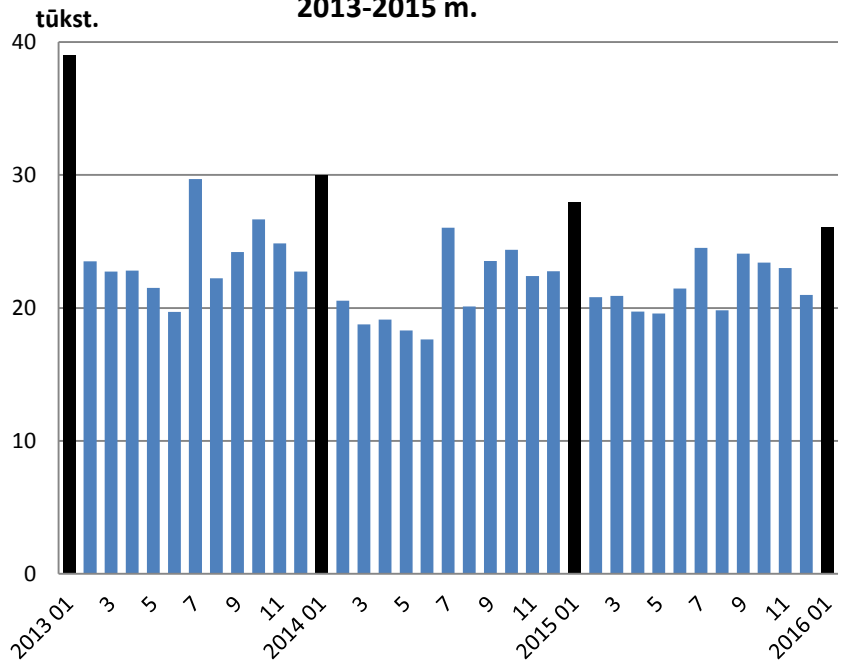
Per sausio mėnesį remiamas užimtumas, įgyvendinant aktyvios darbo rinkos politikos priemones, suteiktas 2,7 tūkst.

## Faktai ir skaičiai

Per sausio mėnesį:	Iš viso (tūkst.)
Įregistruota bedarbių	26,1
iš jų, moterų	10,5
vyrų	15,5
jaunimo (iki 29 m.)	8,1
Įregistruota laisvų darbo vietų	21,3
iš jų neterminuotam darbui	19,6
Įdarbinta asmenų	12,1
iš jų pagal neterminuotas darbo sutartis	10,6
jaunimo (iki 29 m.)	3,7
Nusiųsta į aktyvios darbo rinkos politikos priemones	2,7
jaunimo (iki 29 m.)	0,9
<b>Vasario 1 d.:</b>	
Įregistruota bedarbių	169,5
iš jų: moterų	79,0
vyrų	90,5
jaunimo (iki 29 m.)	30,6
dalyvaujančių laikino užimtumo priemonėse	17,5
ilgalaikių bedarbių	45,9
Bedarbių santykis su darbingo amžiaus gyventojais (proc.)	
bendras	9,4
moterų	8,7
vyrų	10,1
jaunimo (iki 29 m.)	5,7

Paprastai sausio mėnesį fiksuojamas didžiausias tais metais į darbo biržas besikreipiančių asmenų skaičius.

### Per mėnesį įregistruotų bedarbių skaičius 2013-2015 m.



Palyginti su 2015 m. sausiu bedarbių įregistruota 1,8 tūkst. arba 6,6 proc. mažiau.

Beveik kas trečias (30,9 proc.) bedarbiu tapęs asmuo jaunesnis kaip 30 metų amžiaus, kas ketvirtas (25,3 proc.) – vyresnis kaip 50 m. amžiaus. Beveik 18 proc. į darbo biržą besikreipusių asmenų neturi darbinės patirties, 38 proc. – be profesinio pasirengimo, apie 16 proc. – praradę darbo įgūdžius dėl ilgesnės kaip 2 metai darbo pertraukos.

### Augo darbo jėgos paklausa

Sausį darbdaviai registravo 21,3 tūkst. laisvų darbo vietų, tai 6,9 proc. daugiau negu paskutinįjį praėjusiųjų metų mėnesį ir 9 proc. daugiau negu 2015 m. sausį.

Apie 89 proc. visų darbo pasiūlymų buvo skirti neterminuotam įdarbinimui. Paklausiausias išlieka pardavėjai, sunkiasvorių sunkvežimių ir krovininių transporto priemonių vairuotojai, reklamos ir rinkodaros specialistai, lengvųjų automobilių vairuotojai, virėjai, administracijos sekretoriai, siuvėjai.



[atkelta iš 1 psl.]

asmenų, tai yra 10,5 proc. daugiau negu paskutinįjį praėjusiųjų metų mėnesį.

Labiausiai išaugo remiamojo įdarbinimo priemonių dalyvių skaičius – į šias priemones nusiųsta 1,2 tūkst. bedarbių. Subsidijuojant įdarbinta 0,5 tūkst. darbo rinkoje papildomai remiamų asmenų, toks pat skaičius nusiųsta į viešuosius darbus, apie 0,2 tūkst. bedarbių dalyvavo darbo įgūdžių įgijimo rėmimo priemonėje.

Sausį paklausių darbo rinkoje profesijų ir kompetencijų įgyti Lietuvos darbo birža nusiuntė 1,1 tūkst. darbo ieškančių žmonių. Trys iš penkių pradėjusių mokytis neturėjo jokios kvalifikacijos, kas penktas buvo ilgalaikis bedarbis. Daugiausia darbo ieškančių asmenų pradėjo mokytis pagal C, CE ir D kategorijos ir motorinių transporto priemonių kroviniams vežti vairuotojų mokymo programas. Nemažai bedarbių siekia įgyti darbo rinkoje paklausiausias metalų suvirintojo, virėjo, pardavėjo, apskaitininko, apdailininko profesijas.

Dar 0,3 tūkst. bedarbių dalyvavo paramos darbo vietoms steigti bei teritorinio judumo programose.

### Bedarbio statusas suteiktas 26,1 tūkst. asmenų

Per sausio mėnesį į šalies teritorines darbo biržas kreipėsi ir bedarbio statusas buvo suteiktas 26,1 tūkst. darbo neturinčių asmenų. Tai beveik ketvirtadaliu daugiau negu gruodį.

Sausio mėnesį išaugęs į darbo biržą besikreipiančių bedarbių skaičius – įprasta metų pradžios situacija, susijusi tiek su darbo rinkos sezoniskumu, tiek su tuo, kad į darbo biržą kreipiasi daugiau žmonių norinčių imtis individualios veiklos pagal verslo liudijimus bei pasinaudoti bedarbiams teikiamomis lengvatomis.

### Bedarbiai – 9,4 proc. šalies darbingo amžiaus gyventojų

Lietuvos darbo biržos duomenimis šių metų vasario 1 d. šalyje buvo registruota 169,5 tūkst. bedarbių. Palyginti su 2015 m. vasario 1 d. bedarbių skaičius sumažėjo 5,5 tūkst. arba 3,1 proc. Darbo biržoje registruoti neturintys darbo asmenys sudarė 9,4 proc. visų šalies darbingo amžiaus gyventojų, tai yra 0,2 proc. punkto mažiau negu prieš metus.

2016 m. sausio pabaigoje teritorinėse darbo biržose buvo registruota 79 tūkst. darbo neturinčių moterų. Tai yra 3,8 tūkst. mažiau negu prieš metus. Bedarbės sudarė 8,7 proc. šalies darbingo amžiaus moterų. Per metus moterų nedarbas sumažėjo 0,3 proc. punkto.

Vyrų nedarbo rodiklis, palyginti su 2015 m. vasario 1 d. mažėjo



[atkelta iš 2 psl.]

0,1 proc. punkto iki 10,1 proc. Pirmojo šių metų mėnesio pabaigoje šalies teritorinėse darbo biržose buvo registruota 90,5 tūkst. neturinčių darbo vyrų.

Igyvendinant Jaunimo garantijų iniciatyvas, per metus registruotas jaunimo nedarbas mažėjo 0,3 proc. punkto. 2016 m. vasario 1 d. šalies teritorinėse darbo biržose buvo registruota 30,6 tūkst. neturinčių darbo jaunuolių iki 29 metų amžiaus, tai yra 2,3 tūkst. arba 7 proc. mažiau negu 2015 m. sausio pabaigoje. Darbo biržoje registruotas jaunimas iki 29 m. šių metų vasario 1 d. sudarė 5,7 proc. 16-29 m. amžiaus gyventojų.

**Aktyvios darbo rinkos politikos priemonių įgyvendinimas leido registruotą nedarbą sausio mėnesį sumažinti 1 proc. punktu. Sausio pabaigoje priemonėse dalyvavo 17,5 tūkst. bedarbių. Jaunimo nedarbo rodiklis dėl darbo rinkos priemonių taikymo sausį mažėjo 0,8 proc. punkto.**

## Pranešimai apie numatomus grupės darbuotojų atleidimus

2016 metų sausio mėnesį gauti 5 pranešimai apie numatomus grupės darbuotojų atleidimus. Apie atleidimą įspėti 183 darbuotojai. Per 2015 metų sausio mėnesį buvo gauta perpus mažiau pranešimų bei įspėta darbuotojų: buvo gauti 2 pranešimai, įspėti 74 darbuotojai.

Po vieną pranešimą apie numatomus grupės darbuotojų atleidimus gavo Telšių, Panevėžio, Šiaulių, Alytaus ir Klaipėdos teritorinės darbo biržos.

Pranešimai gauti iš Telšiuose veikusios siuvimo įmonės UAB „Rubeta“ (dėl bankroto įspėti 72 darbuotojai), Valstybės sienos apsaugos tarnybos prie Lietuvos Respublikos vidaus reikalų ministerijos Lazdijų rinktinės (dėl reorganizacijos įspėta 40 darbuotojų), iš dviejų baldų gamybos įmonių: Šiauliuose veikusios UAB „Karna baldai“ (dėl bankroto įspėti 26 darbuotojai) ir Panevėžyje veikusios UAB „Domi grupė“ (dėl restruktūrizacijos įspėti 26 darbuotojai) ir Klaipėdoje veikusios transporto priemonių techninės priežiūros ir remonto įmonės UAB „Transuva“ (dėl veiklos perkėlimo į Šiaulius įspėta 19 darbuotojų).

## Teritoriniai registruoto nedarbo skirtumai

Dėl darbo rinkos sezoniškumo, pirmąjį metų mėnesį registruotas nedarbas ūgtelėjo beveik visose šalies savivaldybėse, išskyrus Šiaulių miestą, kur išliko nepakitęs. Palyginti su 2015 m. vasario 1 d. registruotas nedarbo rodikliai mažėjo 36 iš 60 šalies savivaldybių, 22 – augo, 2 – nepakito.

Daugiausia darbingo amžiaus gyventojų vasario 1 d., buvo registruota bedarbiais Ignalinos (17,9 proc.), Lazdijų (16,8 proc.) ir Zarasų (16,0 proc.) savivaldybėse. Mažiausia darbingo amžiaus gyventojų registruota bedarbiais Elektrėnuose (5,6 proc.), Trakuose (6,2 proc.) ir Vilniuje (6,5 proc.). Iš didžiųjų miestų daugiausia bedarbių buvo Panevėžyje (8,9 proc.).

Daugiausia darbingo amžiaus vyrų registruota bedarbiais Ignalinoje (19,8 proc.) ir Lazdijuose (19,1 proc.), moterų – Kalvarijos (16,1 proc.), Akmenės (15,8 proc.) ir Ignalinos (15,7 proc.) savivaldybėse. Aukščiausias registruoto jaunimo (16 - 29 m.) nedarbo rodiklis - Šilutėje ir Kalvarijoje (po 9,8 proc.).

Žemiausi moterų ir vyrų nedarbo rodikliai Elektrėnuose – atitinkamai 5,0 ir 6,2 proc. Mažiausiai jaunų bedarbių – Kaišiadoryse (2,6 proc.).

Siekiant švelninti grupės darbuotojų atleidimo socialinius padarinius ir suteikti konkrečią pagalbą atleidžiamų darbuotojų greitesniam sugrįžimui į darbo rinką, teritorinių darbo biržų specialistai organizavo susitikimus su įmonių, pranešusių apie darbuotojų atleidimus, atstovais ir atleidžiamais darbuotojais, suteikė informaciją apie teritorinių darbo biržų teikiamas paslaugas, aptarė užimtumo rėmimo priemonių taikymą.

Per 2016 m. sausio mėnesį parengtos 4 tikslinės prevencinių priemonių, grupės darbuotojų atleidimų pasekmėms švelninti, programos. Jose numatoma 125 asmenims suteikti informavimo, konsultavimo, individualios veiklos planavimo paslaugas. Siekiant išvengti ryšio su darbo rinka praradimo, 25 asmenys dalyvaus aktyvios darbo rinkos politikos priemonėse. Į laisvas darbo vietas bus įdarbinta 120. Įsidarbinti savarankiškai numato 167 asmenys.

Rodikliai		Skaičiais, mėn.		Pokyčiai			
		2016 01	2015 12	Lyginant su praeitu mėnesiu		Lyginant su praeitų metų atitinkamu laikotarpiu	
				sk.	%	sk.	%
ĮREGISTRUOTA BEDARBIŲ	Per mėnesį	26063	20975	5088	24,3	-1847	-6,6
	Nuo metų pradžios	26063	266205	...	...	-1847	-6,6
	Mėnesio pabaigoje	169459	162608	6851	4,2	-5457	-3,1
	46,6 % moterų	79000	77625	1375	1,8	-3774	-4,6
	53,4 % vyrų	90459	84983	5476	6,4	-1683	-1,8
	8,5 % jaunimo (16-24 m.)	14383	13254	1129	8,5	-1587	-9,9
	18,1 % jaunimo (16-29 m.)	30603	28467	2136	7,5	-2311	-7,0
	27,1 % ilgalaikių bedarbių	45920	44695	1225	2,7	-7258	-13,6
	dalyvaujančių laikino užimtumo priemonėse	17460	16716	744	4,5	-5024	-22,3
Bedarbiai, proc. DAG* mėnesio pabaigoje		9,4	9,0	0,4	...	-0,2	...
LAISVOS DARBO VIETOS	Įregistruota per mėnesį iš viso	21251	19882	1369	6,9	1750	9,0
	iš jų neterminuotam darbui	19634	18519	1115	6,0	2226	12,8
	terminuotam darbui	1617	1363	254	18,6	-476	-22,7
ĮDARBINIMAS	Iš viso per mėnesį	12118	11886	232	2,0	-1164	-8,8
	Iš viso nuo metų pradžios	12118	185483	...	...	-1164	-8,8
	<i>pagal neterminuotas sutartis</i>	10602	10132	470	4,6	-342	-3,1
	<i>pagal neterminuotas sutartis nuo metų pradžios</i>	10602	159869	...	...	-342	-3,1
	<i>pagal terminuotas sutartis</i>	1516	1754	-238	-13,6	-822	-35,2
	<i>pagal terminuotas sutartis nuo metų pradžios</i>	1516	25614	...	...	-822	-35,2
AKTYVIOS DARBO RINKOS POLITIKOS PRIEMONĖS	<b>40,2 %** Profesinio mokymo</b>	1088	1147	-59	-5,1	-36	-3,2
	<b>1,2 %** Profesinės reabilitacijos</b>	33	46	-13	-28,3	22	200,0
	<b>44,7 %** Remiamojo įdarbinimo</b>	1207	736	471	64,0	-494	-29,0
	- įdarbinimas subsidijuojant	501	488	13	2,7	-484	-49,1
	- darbo įgūdžių įgijimo rėmimas	169	135	34	25,2	-6	-3,4
	- darbo įgūdžių įgijimo sutartis	24	79	...	...	...	...
	- viešųjų darbų	499	26	473	1819,2	-24	-4,6
	- darbo rotacija	14	8	6	75,0	-4	-22,2
	<b>12,8 %** Parama darbo vietoms steigti</b>	345	484	-139	-28,7	9	2,7
	- įdarbinimas į steigiamas subsidijuojamas darbo vietas	12	41	-29	-70,7	2	20,0
	- įdarbinimas į vietas įsteigtas pagal Vietinių užimtumo iniciatyvų projektus	64	231	-167	-72,3	-13	-16,9
	- savarankiško užimtumo rėmimas	269	212	57	26,9	20	8,0
	<b>1,1 %** teritorinis judumas</b>	30	34	-4	-11,8	8	36,4
	Nusiųsta į priemones per mėnesį	2703	2447	256	10,5	-491	-15,4
	Nusiųsta į priemones nuo metų pradžios	2703	67243	...	...	-491	-15,4
	Savanoriška praktika	20	18	...	...	...	...
Veikla pagal verslo liudijimą	7239	4581	2658	58,0	340	4,9	
Išduota leidimų įdarbinti užsieniečius	742	993	-251	-25,3	311	72,2	

\* DAG - darbingo amžiaus gyventojų skaičius

\*\* proc. visų nukreiptų į programas per ataskaitinį mėnesį

## Darbo rinkos rodikliai teritorijose, 2016 m. sausis

Teritorinės darbo biržos	Registruota bedarbių		Įdarbinta	Nusiųsta į aktyvias darbo rinkos politikos priemones	Bedarbių procentas nuo darbingo amžiaus gyventojų		
	per mėnesį	mėnesio pabaigoje			2016 01 01	2016 02 01	Pokytis +/-
<b>ŠALYJE</b>	<b>26063</b>	<b>169459</b>	<b>12118</b>	<b>2703</b>	<b>9,0</b>	<b>9,4</b>	<b>0,4</b>
<b><i>Alytaus apskritis</i></b>	<b>1525</b>	<b>12246</b>	<b>561</b>	<b>129</b>	<b>12,8</b>	<b>13,6</b>	<b>0,8</b>
Alytaus	834	6909	342	63	12,9	13,5	0,6
Alytaus m. savivaldybė	558	4374	261	46	11,9	12,4	0,5
Alytaus r. savivaldybė	276	2535	81	17	15,2	15,9	0,7
Druskininkų	208	1492	91	22	11,1	11,8	0,7
Lazdijų	164	2057	49	7	16,1	16,8	0,7
Varėnos	319	1788	79	37	11,0	12,8	1,8
<b><i>Kauno apskritis</i></b>	<b>4935</b>	<b>28565</b>	<b>2346</b>	<b>429</b>	<b>7,6</b>	<b>8,0</b>	<b>0,4</b>
Kauno	3132	17579	1529	262	7,1	7,3	0,2
Kauno m. savivaldybė	2455	13544	1222	209	7,1	7,3	0,2
Kauno r. savivaldybė	677	4035	307	53	6,8	7,2	0,4
Jonavos	467	2954	234	46	10,5	11,0	0,5
Kaišiadorių	241	1573	133	40	7,5	7,8	0,3
Kėdainių	476	2797	183	40	8,8	9,4	0,6
Prienų	239	1566	97	18	7,6	8,1	0,5
Prienų r. savivaldybė	208	1351	83	16	7,6	8,0	0,4
Birštono savivaldybė	31	215	14	2	7,5	8,2	0,7
Raseinių	380	2096	170	23	9,2	10,0	0,8
<b><i>Klaipėdos apskritis</i></b>	<b>3126</b>	<b>17347</b>	<b>1316</b>	<b>305</b>	<b>8,1</b>	<b>8,6</b>	<b>0,5</b>
Klaipėdos	1841	9629	847	174	7,0	7,3	0,3
Klaipėdos m. savivaldybė	1398	6936	679	131	7,0	7,2	0,2
Klaipėdos r. savivaldybė	425	2528	159	42	7,2	7,5	0,3
Neringos savivaldybė	18	136	9	1	6,6	6,9	0,3
Palangos	166	1006	69	10	10,1	10,9	0,8
Kretingos	343	1624	123	17	6,0	6,7	0,7
Skuodo	240	1370	69	53	11,6	12,4	0,8
Šilutės	536	3718	208	51	13,4	14,4	1,0
<b><i>Marijampolės apskritis</i></b>	<b>1492</b>	<b>10656</b>	<b>439</b>	<b>110</b>	<b>10,7</b>	<b>11,4</b>	<b>0,7</b>
Marijampolės	835	5580	247	57	10,1	10,9	0,8
Marijampolės savivaldybė	582	3555	172	42	8,9	9,7	0,8
Kalvarijos savivaldybė	118	1098	22	11	15,2	15,8	0,6
Kazlų Rūdos savivaldybė	135	927	53	4	11,4	12,4	1,0
Šakių	223	2161	84	20	11,3	11,8	0,5
Vilkaviškio	434	2915	108	33	11,5	12,3	0,8
<b><i>Panevėžio apskritis</i></b>	<b>2168</b>	<b>15385</b>	<b>915</b>	<b>310</b>	<b>10,3</b>	<b>10,8</b>	<b>0,5</b>
Panevėžio	1256	7591	594	136	8,9	9,3	0,4
Panevėžio m. savivaldybė	900	5189	463	110	8,6	8,9	0,3
Panevėžio r. savivaldybė	356	2402	131	26	9,8	10,4	0,6
Biržų	212	1597	64	43	10,1	10,6	0,5
Kupiškio	175	1511	84	10	12,8	13,6	0,8
Pasvalio	215	2209	77	61	13,7	14,0	0,3
Rokiškio	310	2477	96	60	12,2	12,9	0,7

Teritorinės darbo biržos	Registruota bedarbių		Įdarbinta	Nusiųsta į aktyvias darbo rinkos politikos priemones	Bedarbių procentas nuo darbingo amžiaus gyventojų		
	per mėnesį	mėnesio pabaigoje			2016 01 01	2016 02 01	pokytis +/-
<b>Šiaulių apskritis</b>	<b>2323</b>	<b>17416</b>	<b>990</b>	<b>242</b>	<b>9,9</b>	<b>10,1</b>	<b>0,2</b>
Šiaulių	1109	6611	555	77	7,2	7,3	0,1
Šiaulių m. savivaldybė	779	4215	412	46	6,5	6,5	0,0
Šiaulių r. savivaldybė	330	2396	143	31	9,0	9,3	0,3
Akmenės	238	1990	99	28	15,2	15,8	0,6
Joniškio	226	1950	75	28	13,0	13,5	0,5
Kelmės	285	2606	76	28	14,2	14,8	0,6
Pakruojo	164	1436	60	29	10,6	11,1	0,5
Radviliškio	301	2823	125	52	11,7	12,0	0,3
<b>Tauragės apskritis</b>	<b>851</b>	<b>7699</b>	<b>335</b>	<b>139</b>	<b>11,8</b>	<b>12,2</b>	<b>0,4</b>
Jurbarko	246	2528	93	29	14,5	15,0	0,5
Šilalės	185	1313	54	47	8,2	8,5	0,3
Tauragės	420	3858	188	63	12,2	12,5	0,3
Tauragės r. savivaldybė	355	3234	156	60	12,4	12,7	0,3
Pagėgių savivaldybė	65	624	32	3	11,2	11,5	0,3
<b>Telšių apskritis</b>	<b>1329</b>	<b>9370</b>	<b>641</b>	<b>253</b>	<b>10,2</b>	<b>10,5</b>	<b>0,3</b>
Mažeikių	524	4643	292	106	13,0	13,2	0,2
Plungės	370	2381	193	68	8,5	8,7	0,2
Plungės r. savivaldybė	308	1948	170	59	8,5	8,7	0,2
Rietavo savivaldybė	62	433	23	9	8,2	8,6	0,4
Telšių	435	2346	156	79	8,4	8,9	0,5
<b>Utenos apskritis</b>	<b>1352</b>	<b>11465</b>	<b>612</b>	<b>249</b>	<b>13,2</b>	<b>13,5</b>	<b>0,3</b>
Anykščių	232	1915	95	47	12,2	12,5	0,3
Ignalinos	363	3538	226	103	15,4	15,4	0,0
Ignalinos r. savivaldybė	127	1721	49	38	17,6	17,9	0,3
Visagino m. savivaldybė	236	1817	177	65	13,8	13,7	-0,1
Molėtų	224	1506	89	18	12,2	13,0	0,8
Utenos	402	2900	159	53	11,1	11,6	0,5
Zarasų	131	1606	43	28	15,6	16,0	0,4
<b>Vilniaus apskritis</b>	<b>6962</b>	<b>39310</b>	<b>3963</b>	<b>537</b>	<b>7,4</b>	<b>7,6</b>	<b>0,2</b>
Vilniaus	5407	29137	3325	349	6,9	7,1	0,2
Vilniaus m. savivaldybė	4538	22646	2939	266	6,3	6,5	0,2
Vilniaus r. savivaldybė	869	6491	386	83	10,1	10,5	0,4
Šalčininkų	358	2533	151	61	11,9	12,3	0,4
Širvintų	156	888	52	19	8,1	8,8	0,7
Švenčionių	245	1694	92	34	10,2	10,9	0,7
Trakų	407	2161	192	23	5,3	6,0	0,7
Trakų r. savivaldybė	225	1314	76	16	5,5	6,2	0,7
Elektrėnų savivaldybė	182	847	116	7	5,1	5,6	0,5
Ukmergės	389	2897	151	51	12,7	13,3	0,6